

3D-Win -ohjelmiston version 6.x ensiasennusohje (6.3.0 / 14.10.2016)

Asennus vaatii Järjestelmänvalvoja-oikeudet koneelle asennuksen ajaksi. Ohjelman käyttö ei vaadi Järjestelmänvalvoja-oikeuksia.

Kaikki asennuksessa tarvittavat tiedostot löytyvät siniseltä USB-muistitikulta, jossa on 3D-system -painatus, tai kotisivujemme www.3d-system.fi Asiakas-osiosta.

Asennus

Asennuspaketin nimi on 3D-Win32-6xx.msi tai 3D-Win64-6xx.msi (32/64-bit), joka käynnistetään tiedostoa tuplaklikkaamalla. Tiedosto sisältää kaiken mitä ohjelman asennukseen tarvitaan.

64-bittiseen käyttöjärjestelmään voidaan asentaa molemmat versiot rinnakkain tarvittaessa. Huomaa, että jos käytössäsi on vanha lisensointimalli ja kovalevylukitus tai kloonattava verkkolukko, et voi asentaa 64-bittistä versiota. Asenna siinä tapauksessa 64-bittiseenkin käyttöjärjestelmään 32-bittinen versio 3D-Winistä.

Kun asennusohjelma käynnistyy, paina *Next* ja jatka asennusta. Valitse kieli jota käytät. Ohjelma asentaa kaikki kielitiedostot ja käytettävän kielen voi vaihtaa myöhemmin.

Asennusohjelma ehdottaa asennushakemistoksi `\Program files\3d-system\3d-win6`, joka kannattaa hyväksyä oletuksena, jollei ole erityistä syytä ohjata sitä muualle.

Anna verkkoasennuksessa polku viittaamaan verkkolevylle, johon ohjelman haluat asentaa. Verkkosasennus toimii vain jos suojaustapana on verkkolukko tai paikallinen lukko, ei siis kovalevylukituksella.

Valitse *Everyone*-vaihtoehto jos samalla koneella useampi käyttäjä, jotka tulevat käyttämään ohjelmaa. *Everyone* -vaihtoehto valitaan myös siinä tapauksessa, että asennus suoritetaan muilla kuin ohjelman käyttäjän omilla käyttäjätunnuksilla. *Just me* -vaihtoehto valitaan, mikäli koneella on vain yksi käyttäjä, jonka tunnuksilla asennus suoritetaan.

Suorita asennus loppuun painamalla *Next* ja seuraamalla ruudun ohjeita. 3D-Win ei ole ns. rekisteröity ohjelmisto, joten sinulta saatetaan kysyä sallitko 3D-Winin tekemän muutoksia kovalevyillesi. Vastaa Kyllä.

Asennusohjelma luo työpöydälle kuvakkeen 3D-Win.



Käyttöoikeuden aktivointi

Työaseman Sentinel-suojausadapteri

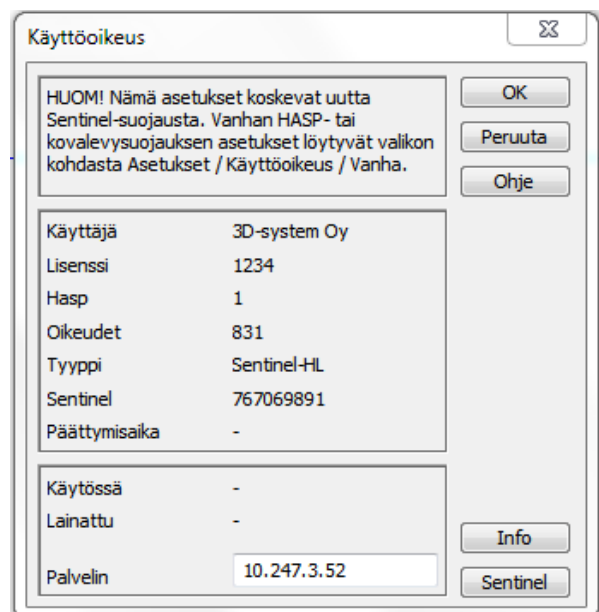
Asennusohjelma asentaa automaattisesti Sentinel-suojausadapterille laiteajurin ja jatkossa ajuri päivittyy Windowsin päivitysten kautta. Ajurin asennus voidaan tarvittaessa suorittaa myös ajamalla muistitikulla HASP-hakemistossa oleva HaspUserSetup.exe ohjelma. Ohjelma on ladattavissa myös kotisivuiltamme.

Vasta ajurin asennuksen jälkeen laitetaan Sentinel-suojausadapteri (violetti tai vihreä) USB-porttiin. Odota, että adapteriin syttyy punainen valo ja käynnistä ohjelma työpöydän kuvakkeesta. Käyttöoikeus luetaan lukosta ja ohjelma käynnistyy. Hankkimanne **oikeudet on ohjelmoitu** toimittamaamme lukkoon, ja se on valmiiksi aktivoitu.

Verkkolisenssi

Mikäli oheinen dialogi avautuu, ei ohjelma ole löytänyt lisenssiä verkkopalvelimelta

Anna **Palvelin**-kohtaan joko lisenssipalvelimen IP-osoite tai nimi. Sulje Käyttöoikeusdialogi **OK-näppäimellä** ja käynnistä ohjelma uudestaan, jolloin käyttöoikeus haetaan verkosta ja annetut asetukset talletetaan työasemalle käyttäjän asetustiedostoon. Huomaa, että verkkolukko tulee olla asennettuna palvelimelle ennen kuin käyttöoikeus voidaan hakea.



Jos 3D-Win -ohjelmisto on asennettu verkkoon jaetuksi ohjelmaksi, tulee työasemalle asentaa lisenssipalvelua varten Sentinel-ajuri.

Käyttämällä ohjelman asennuskansion Network.ini -tiedoston asetusta [Sentinel] Server=xx.xx.xx.xx voidaan pakottaa palvelimen osoite asennuksessa, jolloin käyttäjän ei tarvitse syöttää sitä.

Lisätietoja verkkolisenssin asennuksesta työasemille löytyy 3D-Win-verkkolisenssi-ylläpitäjä.pdf -tiedostosta.

Voit tarkistaa kyseisen lisenssin tiedot valikon kohdasta \Ohje \Tietoja.

Käyttöohjeet asentuvat ohjelman mukana ja ne löytyvät ohjelman valikon kohdasta \Ohje \Dokumentit.