

3D-Win -ohjelmiston version 6.6 ensiasennus- ja päivitysohje

(6.6.0 / 12.2019)

Asennus vaatii Järjestelmänvalvojan oikeudet koneelle asennuksen ajaksi. Ohjelman käyttö ei vaadi Järjestelmänvalvojan oikeuksia.

Kaikki asennuksessa tarvittavat tiedostot löytyvät siniseltä 3D-system -painatuksella varustetulta USB-muistitikulta, tai kotisivujemme www.3d-system.fi Asiakas-osiosta, jos teillä on sivustolle käyttäjätunnukset.

Asennus

Huomaa, että tämä 6.6 versio toimii ainoastaan Windows 64-bittisessä käyttöjärjestelmässä. Ohjelmisto on suunniteltu toimimaan Windows 10 käyttöjärjestelmässä eikä sen toimivuutta voida taata kaikin osin Windows 7 kanssa.

Älä laita Sentinel-suojausadapteria USB-porttiin ennen kuin olet asentanut ohjelman!

Asennuspaketin nimi on 3D-Win64-6xx.msi. Käynnistä asennus tiedostoa tuplaklikkaamalla. Tiedosto sisältää kaiken mitä ohjelman asennukseen tarvitaan.

3D-Win ei ole ns. rekisteröity ohjelmisto, joten sinulta saatetaan kysyä, sallitko 3D-Winin tekemän muutoksia kovalevyillesi tai oletko varma, että haluat suorittaa ohjelman. Vastaa **Kyllä** tai **Suorita**.

Kun asennusohjelma käynnistyy, valitse kieli, jota käytät 3D-Win -ohjelmassa. Asennusohjelma asentaa kaikki kielitiedostot ja käytettävän kielen voi vaihtaa myöhemmin. Paina **Next** ja jatka asennusta.

Valitse **Typical** normaaleissa asennuksissa.

Asennusohjelma asettaa asennushakemistoksi *\Program files\3D-system\3D-Win6*, joka kannattaa hyväksyä oletuksena, jollei ole erityistä syytä ohjata sitä muualle.

Jos valitset **Custom**, pääset vaihtamaan hakemistoa, johon ohjelmisto asennetaan. Anna mahdollisessa verkkoasennuksessa polku viittaamaan verkkolevylle, johon ohjelman haluat asentaa.

Suorita asennus loppuun painamalla **Install** ja seuraamalla ruudun ohjeita.

Asennusohjelma luo työpöydälle käynnistyskuvakkeen **3D-Win 64**.



Käyttöoikeuden aktivointi

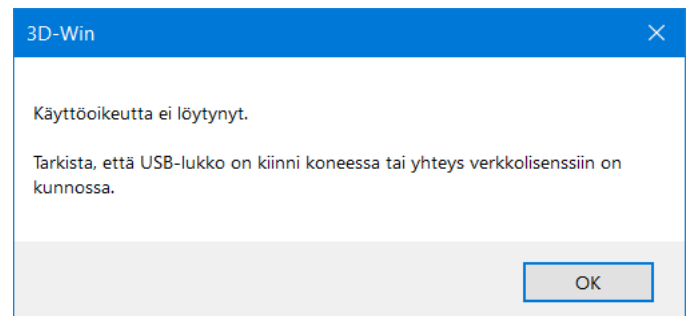
Työaseman Sentinel-suojasadapteri

Asennusohjelma asentaa automaattisesti Sentinel-suojasadapterille laiteajurin. Ajurin asennus voidaan tarvittaessa suorittaa erikseen myös ajamalla muistitikulla HASP-hakemistossa oleva **HaspUserSetup.exe** ohjelma. Ohjelma ja sen uusin versio on ladattavissa myös kotisivuiltamme.

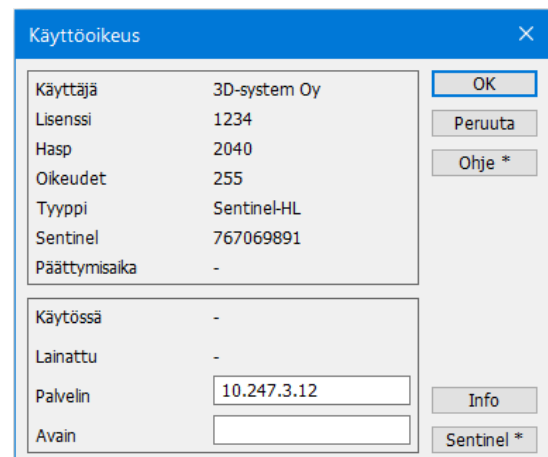
Vasta ajurin asennuksen jälkeen laitetaan Sentinel-suojasadapteri (violetti tai vihreä) USB-porttiin. Odota, että adapteriin syttyy punainen valo ja käynnistä ohjelma työpöydän kuvakkeesta. Käyttöoikeus luetaan lukosta ja ohjelma käynnistyy. Hankkimanne **oikeudet on ohjelmoitu** toimittamaamme lukkoon, ja se on valmiiksi aktivoitu.

Verkkolisenssi

Mikäli oheinen dialogi avautuu, ei ohjelma ole löytänyt lisenssiä USB-portista tai verkkopalvelimelta, tai palvelinta, josta lisenssiä haetaan, ei ole määritetty.



Anna **Palvelin**-kohtaan joko lisenssipalvelimen IP-osoite tai nimi. Sulje Käyttöoikeusdialogi OK-näppäimellä ja käynnistä ohjelma uudestaan, jolloin käyttöoikeus haetaan verkosta ja annetut asetukset talletetaan työasemalle käyttäjän asetustiedostoon. Huomaa, että verkkolukko tulee olla asennettuna palvelimelle ennen kuin käyttöoikeus voidaan hakea.



Jos 3D-Win -ohjelmisto on asennettu verkkoon jaetuksi ohjelmaksi, tulee sitä käyttäville työasemille asentaa lisenssipalvelun käyttöä varten Sentinel-laiteajuri. Käyttämällä ohjelman asennuskansion Network.ini -tiedoston asetusta [Sentinel] Server=xx.xx.xx.xx voidaan palvelimen osoite pakottaa asennuksessa, jolloin käyttäjän ei tarvitse syöttää sitä.

3D-Win-verkkolisenssi-ylläpitäjä.pdf -tiedostosta löytyy lisätietoja verkkolisenssin asennuksesta työasemille ja palvelimelle.

Voit tarkistaa lisenssin tiedot valikon kohdasta *Ohje – Tietoja*.

Käyttöohjeet löytyvät ohjelman valikon kohdasta *Ohje – Dokumentit*.